

PÄIJÄT-HÄMEEN HYVINVOINTIALUEEN YMPÄRISTÖOHJELMA 2023-2025

Hyväksytty 13.12.2022 HVA JORY
PELASTUSTOIMI LISÄTTY 4.12.2023

Riitta-Maija Hämäläinen ja työryhmä



Päijät-Hämeen
hyvinvointialue

SISÄLTÖ

Lähtökohta

Kestävä kehitys, ilmastonmuutos ja hyvinvointialue

Ilmastonmuutoksen vaikutukset, arviointi ja päätöksenteko

Lähtötilanne

Ympäristöohjelman tavoitteet 2023-25

Ympäristöohjelman toimenpiteet

Toimeenpanon seuranta

Liitteet



LÄHTÖKOHTA

Päijät-Hämeen hyvinvointikuntayhtymän muutosohjelmaan kohti Päijät-Hämeen hyvinvointialuetta perustettiin kestävän ja ympäristökuormaa vähentävän palvelutuotannon kokonaisuus. Sen tehtävänä oli luoda kestävän kehityksen asiantuntijaverkosto, viestintä, koulutus ja raportointi kestävän kehityksen toimista ja suunnitella ympäristöohjelma ja sen toimenpiteet.

Ympäristöohjelman koontia vei eteenpäin asiantuntijaryhmä eri toimialueilta sekä keskustelut eri asiantuntijoiden kanssa. Ympäristöohjelman tavoitteena on luoda kokonaiskuva eri kestävään kehitykseen ja ympäristöön liittyvistä toimenpiteistä, joilla voidaan vähentää hyvinvointialueen ympäristövaikutuksia Päijät-Hämeessä. Ratkaisuja haetaan oman toiminnan kehittämisestä globaaleihin haasteisiin, kuten ilmastonmuutoksen hillitsemiseen, luonnon monimuotoisuuden edistämiseen ja kestävään kehitykseen. Näitä ratkaisuja ovat mm. seuraavat:

Vähähiilisyys palveluissa, rakentamisessa ja toiminnoissa

Vähähiiliset hankinnat tavaroissa, laitteissa ja tarvikkeissa sekä energiassa ja palveluissa

Laajempi hiilineutraalisuus rakentamisessa, energiassa, kemikaaleissa, lääkkeissä, logistiikassa ja kuljetuksissa ja palveluissa vuoteen 2035 mennessä

Hyvinvointialueen varautuminen ilmastonmuutokseen, resilienssiin ja taloudellisesti kestävään kehitykseen.

Ohjelma keskittyy hyvinvointialueen toimiin ja keinoihin vähentää maapallon resurssien käyttöä ja saavuttaa hiilineutraalisuus vuonna 2035 kansallisen tavoitteen mukaisesti. Pelastuspalvelujen roolia ympäristöohjelmassa tarkastellaan vuonna 2023.

Keinoja hiilineutraaliuteen ovat mm. energian, veden ja materiaalien kulutuksen vähentäminen, hävikin pienentäminen aina kuin mahdollista, kiertotalouden periaatteiden toteuttaminen ja siirtyminen kohti päästöttömiä vaihtoehtoja mm. rakentamisessa, energiassa, hankinnoissa sekä liikkumisessa ja logistiikassa. Näistä odotetaan myös positiivisia taloudellisia vaikutuksia tulevaisuuteen orientoituvina toimintatapoina.



KESTÄVÄ KEHITYS, ILMASTONMUUTOS JA HYVINVOINTIALUE

YK:ssa vuonna 2015 sovitun globaalin kestävän kehityksen toimintaohjelman (Agenda2030) tavoitteet ovat Suomen ja Päijät-Hämeen kestävän kehityksen ja ympäristötyön taustana. Jotta turvataan nykyisille ja tuleville sukupolville hyvät elämisen mahdollisuudet, on päättäväisesti edistettävä kestävä kehitystä ja hyvinvointia. Maailmanlaajuisesti on havahduttu ekologisen, sosiaalisen ja taloudellisen kehityksen keskinäisriippuvuuteen.

STM:n sosiaali- ja terveydenhuollon sekä pelastustoimen uudistuksen yhtenä tavoitteena on tunnistaa mahdollisuuksia sosiaalisesti, taloudellisesti ja ekologisesti kestäviin toimiin sekä keinoja ilmastonmuutoksen hillitsemiseen, erityisesti hankinnoissa (STM 2022:18; STM 2021: 20).

Taloudellista kestävyttä ovat mm. hankintojen tarveharkinta ja kokonaisvaltainen suunnittelu sekä harmaan talouden torjunta ja verovastuullisuus.

Sosiaalinen kestävyys merkitsee mm. terveyttä ja hyvinvointia, työllisyyden edistämistä, ihmisoikeuksien ja työelämän perusoikeuksien huomioimista tuotantoketjuissa sekä tietosuojan, saavutettavuuden, esteettömyyden, tasa-arvon ja osallisuuden huomioimista.

Ekologinen kestävyys on mm. ympäristötavoitteiden johtamista ja ekologisen kestävyuden osaamisen kehittämistä.

Kulttuurinen kestävä kehitys painottaa mm. paikalliskulttuurin huomioimista, vuorovaikutusta ja avoimuutta sekä monimuotoisuutta.

Kestävän kehityksen edistämisessä on tärkeää toimenpiteiden johdonmukaisuus, ketään ei jätetä jälkeen –periaate sekä toiminnan seuranta ja arviointi.

Ilmastonmuutos on laajin terveyskriisi maapallolla tällä vuosituhannella. Terveys- ja terveydenhuollon osuus hiilipäästöistä on noin 4.4%:a globaalisti. Jos terveydenhuolto olisi maa, se olisi viidenneksi suurin saastuttaja. Jos vähennetään hiilidioksidipäästöjä 45 gigatonnia vuoteen 2050 mennessä, se tarkoittaa 2.7 miljoonan öljytynnyrin jättämistä maahan joka vuosi 36 vuoden ajan.

Sosiaali- ja terveydenhuollon hiilijalanjälki on Suomessa: 3,5 megatonnia hiilidioksidiekvivalenttia (CO₂ e) ja osuus on 5,0 % koko hiilijalanjäljestä. Suomen julkisten hankintojen hiilijalanjälki oli 8,3 Megatonnia CO₂ e vuonna 2015, josta sairaanhoitopiirien osuus oli 1 Mt CO₂. Iso osa hankintoihin ja hankintaketjuihin liittyvistä päästöistä syntyy Suomen ulkopuolella raaka-aineista, tuotantoprosesseista ja kuljetuksista.

Terveys- ja terveydenhuoltosektorin ominaispiirteinä on tarve suurelle rakennus- ja kiinteistökannalle ja sitä kautta energian käytölle. Myös rakentaminen, materiaalien käyttö ja kuljetukset on merkittävä päästölähde.



ILMASTONMUUTOKSEN VAIKUTUKSET, SEURANTA JA PÄÄTÖKSENTEKO

Ilmastonmuutos vaikuttaa toimintaympäristöömme ja varautuminen on tärkeää. Sosiaali-, terveys- pelastuspalveluilla on osansa ilmastonmuutoksen hillinnässä. Tällä pyritään ennaltaehkäisemään ja lieventämään riskiryhmien altistumista ja haavoittuvuutta ilmastonmuutoksen ääri-ilmiöille, kuten kuumuudelle, myrskyille, liukkaudelle tai tulville. Myös palvelut varautuvat häiriötilanteisiin mm. varavoima- ja varavesijärjestelmillä.

Sosiaali-, terveys- ja pelastuspalvelut voivat edistää asukkaiden ymmärrystä ilmastonmuutoksen aiheuttamista terveysriskeistä sekä niihin varautumisesta. Ilmastonmuutoksella on välittömiä ja välillisiä vaikutuksia ihmisten terveyteen, joita voidaan ennakoida ja joihin voidaan varautua. Palvelutarjonnan sijoittelu mm. asuinalueiden, kaavoituksen ja liikenneyhteyksien mukaisesti lähelle ihmistä vähentää matkustamista ja liikkumisen päästöjä.

Näiden lisäksi tarvitaan lisääntyvää ymmärrystä ja tiedollisia taitoja kestävän ja ympäristöystävällisen palvelutuotannon kehittämiseksi hyvinvointialueella. Tätä voidaan tukea koulutuksen ja nimettyjen henkilöiden tuella eri tulosalueilla. Näin voidaan jatkuvalla kehittämisellä vaikuttaa ympäristöön

ja tuoda tietoa päätöksenteon tueksi. Tämä myös turvaa toiminnan jatkuvuutta, ennakoitavuutta ja hyvää johtamista.

Tällä hetkellä kestävän ja ympäristöystävällisen palvelutuotannon tiedonkeruu on hajanaista, jota voidaan kehittää yhtenäiseksi, säännölliseksi ja systemaattiseksi suunnitelmallisesti ja käyttää kerättyä tietoa päätöksenteossa. Siksi vuodelle 2023 on valittu keskeiseksi tehtäväksi kestävän kehityksen seurannan ja raportoinnin kehittäminen.

Päijät-Soten hiilijalanjälkeä laskettiin syksyn 2021 aikana. Se tarkoitti tuotteiden, toiminnan tai palveluiden aiheuttaman ilmastokuorman määrittämistä eli sitä, kuinka paljon kasvihuonekaasuja tuotteen tai toiminnan elinkaaren aikana syntyy. Tällä mittarilla arvioitiin erilaisten toimien ja kulutusvalintojen vaikutusta ilmaston lämpenemiseen. Hiilijalanjälki mittaa, paljonko kasvihuonekaasuja esimerkiksi autolla ajaminen tai elintarvikehankinnat aiheuttavat.

Tieto hiilijalanjäljestä keskittää ympäristövaikutusten vähentämisen erityisesti rakentamiseen mukaan lukien uudistamisen ja purkamisen sekä energiankulutukseen, mutta myös hankintoihin, liikkumiseen ja logistiikkaan sekä kiertotalouteen (Liite 1).



LÄHTÖTILANNE

Päijät-Soten ja sitä edeltäneiden organisaatioiden vuosikertomuksessa on jo parinkymmenen vuoden aikana julkaistu ympäristötilinpäätös. Päijät-Soten hiilijalanjäljen selvityksen pohjalta on yhdessä keskusteltu suunnitelmallisesta ympäristö- ja ilmastotyöstä, josta on yhteistyönä eri toimialojen ja tulosalueiden kanssa syntynyt Päijät-Hämeen hyvinvointialueen ympäristöohjelma. Sen lisäksi on tehty useita lainsäädäntöön (Liite 3) liittyviä toimia ja hyviä ympäristöä, luontoa tai hyvinvointia edistäviä toimenpiteitä, joista osaa kuvataan tässä lyhyesti.

Monituottajuusstrategiassa on mainittu, että hankintojen markkinoita kehitetään kestävän kehityksen tavoitteiden ja vastuullisuussuunnitelman mukaisesti huomioiden sosiaaliset, ekologiset ja taloudelliset kriteerit. Logistiikkapalveluiden keskitetty tuottaja tehostaa hoitotarvikelogistiikan järjestämistä ja pienentää kokonaiskustannuksia. Ulkoinen varastointi on mahdollistanut optimaalisen ja kustannustehokkaan resurssien käytön, ostamisen ja varastoinnin mm. automatiikan ja robotiikan käytön vuoksi. Järjestely vahvistaa huoltovarmuutta ja pienentää ympäristökuormaa.

In-house pesulassa ympäristöystävällisiä toimia on tehty systemaattisesti, sillä yrityksessä on sertifioitu ISO 14001 järjestelmä. Pesulassa on jäteveden lämmöntalteenotto (harmaat vedet), kuivureiden poistoilman lämmöntalteenotto, huuhteluveden kierrätys pesuvedeksi, oma höyryntuotantolaitos (höyrykehitin) ja matalalämpöpesu. Lisäksi suunnitteilla on aurinkopaneelit ja sähköautojen latauspisteet vuonna 2023.

Ateriapalvelujen hankinnassa kiinnitettiin huomiota, että lisätään kasvisruoan määrää sekä lähiruokaraaka-aineiden, kausituotteiden ja luomutuotteiden käyttöä. Lisäksi vähennetään punaisen lihan käyttöä ja hävikkiruuan syntymistä sekä tarkastellaan jätteiden vähentämistä. Myös kiinteistöjen ja laitteiden energiatehokkuutta ruokapalveluissa tarkastellaan.

Systemaattisella huonekalujen, tarvikkeiden ja tavaroiden kierrättämisellä, uudistamisella, vaihdolla ja korjauksella Mööpelimarketti on säästänyt useita satoja tuhansia euroja vuosittain. Lisäksi huonekalujen, tarvikkeiden ja tavaroiden kierrättäminen tukee kiertotaloutta, ilmastonmuutoksen vähentämistä, ympäristökuorman pienentämistä ja toteuttaa kestävän kehityksen tavoitteita yhteistyössä toimialojen kanssa. Yhteistyössä ovat myös mukana mm. hankinnat, varastointi ja kuljetus, muuttokoordinaattori, laitoshuolto, kiinteistöpalvelut, sosiaalinen kuntoutus ja työpajatoiminta, ja ympäristöpalvelut. Muita toimijoita ovat mm. varaosatoimittajat, kangastoimittajat, kuljetusliikkeet ja ympäristötoimijat.

Myös energian käytössä siirrytään asteittain uusiutuviin energialähteisiin samoin kuin liikkumisessa, kuljetuksissa ja logistiikassa siirtymä sähkö- ja hybridautoihin on jo menossa.

Edelleen kehitettäviä alueita päästövähennysten saavuttamiseksi ovat vuokrakiinteistöjen kanssa tehtävät kestävän ja ympäristöystävällisen palvelutuotannon keskustelut ja yhteiset ympäristötavoitteet.



Hyvinvointialue- strategia 2023–2025

Päijät-Hämeen hyvinvointialueen strategiassa on tavoitteena, että hyvinvointialue toimii vastuullisesti, ja huomioi toimintansa sosiaaliset, taloudelliset ja ympäristövaikutukset.

Strategian on vahvistanut aluevaltuusto ja –hallitus. Ympäristöohjelma sekä kestävä ja ympäristöystävällinen palvelutuotanto integroituu muihin hyvinvointialueen ohjelmiin.



YMPÄRISTÖOHJELMAN TAVOITTEET

Missio

Ympäristöohjelman tehtävänä on Päijät-Hämeen hyvinvointialueen kestävän ja ympäristöystävällisen palvelutuotannon kehittäminen ja hiilineutraalisuuden tavoittaminen vuoteen 2035 mennessä.

Visio

Päämääränä on vakiintunut toimintakulttuuri kestävässä, ympäristö- ja ilmastoystävällisessä palvelutuotannossa kaikissa yksiköissä.

Sosiaali-, terveys- ja pelastuspalveluiden kestävän kehityksen edistämiseen tarvitaan tuki ja rahoitus aluevaltuustolta ja aluehallitukselta päätösten toimeenpanoa varten.

Käytännön toimia johtavat hyvinvointialuejohtaja ja toimialajohtajat henkilöstöineen. Myös lautakuntia, neuvottelukuntia ja vaikuttamistoimielimiä kuullaan tarvittaessa.

Toimenpiteiden käytännön toteutus suunnitellaan tarkemmin ja budjetoidaan toimenpiteiden vastuuyksiköissä normaalin toiminnan suunnittelun yhteydessä.

Ohjelman kehittämistoimenpiteiksi valitut osa-alueet:

1. Rakentaminen, purkaminen ja uudistaminen
2. Kohti hiilineutraalia energiaa
3. Vähähiiliset hankinnat
4. Jätteiden lajittelun tehostaminen
5. Materiaalinkäyttö ja resurssiviisaus
6. Kemikaalikuorman vähentäminen
7. Lääkkeiden ympäristövaikutusten vähentäminen
8. Ruokapalvelujen hävikin vähentäminen
9. Logistiikka ja liikkuminen vähähiiliseksi
10. Luonnon monimuotoisuuden edistäminen
11. Viestintä, vaikuttaminen ja osaamisen kehittäminen



YMPÄRISTÖOHJELMAN TOIMENPITEET

Ympäristöohjelman valmistelun keskusteluissa tunnistettiin runsaasti toimenpiteitä toimi- ja tulosalueilla, joilla voidaan pienentää ympäristövaikutuksia sekä edistää henkilöstön ja asukkaiden hyvinvointia ja terveyttä.

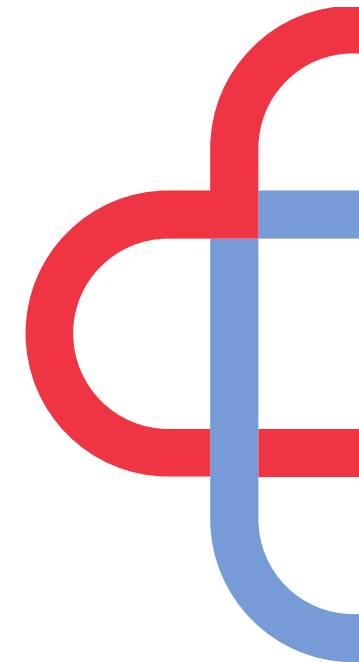
Ohjelmaan valitut toimenpiteet vähentävät fossiilisen energian sekä veden ja materiaalien kulutusta, pienentävät hävikkiä ja materiaalivirrat siirretään kiertotalouden palvelukseen. Päijät-Hämeen hyvinvointialue siirtyy mahdollisuuksien mukaan asteittain mm. vähäpäästöiseen rakentamiseen, energiaan, hankintoihin, ruokaan, lääkkeisiin, logistiikkaan ja liikkumiseen sekä kiertotalouteen. Ohjelman toimenpiteiden määrittelyyn osallistui yli 30 asiantuntijaa.

Kehittämistoimenpiteet on jaoteltu osa-alueisiin mukaan lukien viestintä, vaikuttaminen ja osaaminen. Kullakin kehittämistoimenpiteellä on oma vastuutaho ja seurantamittari vuosille 2023-2025, jotka on määritelty erilliseen sisäiseen ympäristöohjelman versioon.

Kehittämistoimenpiteet kattavat koko Päijät-Hämeen hyvinvointialueen palvelut ja vastuutahoja ja tehtäviä päivitetään organisaation muuttuessa. Jo vuonna 2023 mukaan kutsutaan ohjelmaan pelastuspalvelut. Ympäristöohjelmaa seurataan kolme kertaa vuodessa (vähintään asteikolla ei aloitettu, valmistelussa, toteutuksessa tai valmis).

Kestävän kehityksen ja ympäristöohjelman kehittämistoimenpiteitä ohjaa yhteistyömalli (Liite 2) ja sen eri kerrokset. Näin voidaan sitouttaa toimialajohto suunniteltujen toimenpiteiden valmisteluun ja edistämiseen.

Kestävän kehityksen ja ympäristöjohtamisen yhteistyöryhmän omistajuus ja puheenjohtajuus on hyvinvointialueen tukipalveluissa. Yhteistyöryhmän kokoonpanoon kuuluvat toimialajohtajat tai heidän nimeämät toimialojen edustajat, viestintäjohtaja, kestävän kehityksen päällikkö (ryhmän sihteeri) ja tukipalveluiden toimialajohtaja (puheenjohtaja).



YMPÄRISTÖOHJELMAN TOIMENPITEET

1. RAKENTAMINEN, PURKAMINEN JA UUDISTAMINEN 1/2

Tavoitteet

Rakennusten suunnittelulla, rakentamisella ja uudisrakentamisella tähdätään hiilineuraalisuuteen. Kestävät ja älykkäät ratkaisut niin teknologiassa, rakentamisessa ja kunnostamisessa tehostavat toimintaa ja elinkaarimalli tukevat kestävän kehityksen periaatteita.

Toimenpiteet

Seurantatapa / mittari

Huomioidaan sekä uudis- että korjausrakennuttamisessa rakennusten energiatehokkuus, veden käyttö, materiaalien kestävyys, materiaalien myöhempi kierrätettävyys ja muut ympäristökysymykset koko rakennuksen elinkaaren aikana.

Rakennustapaseloste

Laaditaan hyvät toimintamallit ja ohjeet kestävän kehityksen periaatteista kiinteistöjen käytössä ja ylläpidossa

Toimintaohjeet laadittu

Nostetaan tilojen käyttöastetta

Tarvitaan mittausjärjestelmä
Modulo tilatietokanta

Pidennetään rakennusten elinkaarta

Rakennustapaseloste ja PTS

Vähennetään korjausrakentamisen hukkaa

Pieninvestointien seuranta

1. RAKENTAMINEN, PURKAMINEN JA UUDISTAMINEN 2/2

Toimenpiteet	Seurantatapa / mittari
<p>Kartoitetaan vähähiilisiä suunnitteluratkaisuja ja materiaalivalintoja erityyppisille ja -ikäisille rakennuksille erilaisissa korjaushankkeissa</p> <ul style="list-style-type: none">-Otetaan rakennuksen elinkaaren hiilijalanjälki osaksi investointipäätöksiä, määritetään hankkeille hiilibudjetti ja sen seuranta-Määritellään energialuokkatavoitteet sekä tavoitteet uudisrakennusten lämmön, sähkön, jäähdytysenergian ja veden kulutukselle-Kiertotalous huomioon massojen hallinnassa-Kiertotalous huomioon tilojen purkamisessa-Vähennetään työmaatoimintojen hukkaa - optimoidaan työmaakuljetukset ja vähennetään niiden päästöjä	Rakennustapaseloste ja PTS
<p>Lisätään lämmityksen energiatehokkuutta: rakenteiden tiivistys, lisälämmöneristys, eristekorjaukset sekä ikkunoiden ja ovien tiivistykset</p>	Energian kulutus
<p>Huomioidaan valaistuksen säätömahdollisuudet: valaisun automaatiot ja –ohjaus sekä LED valaisimien käyttö</p>	Sähkölukituksen seuranta
<p>Tarkastellaan ilmanvaihtoa kiinteistöissä: lämpötilojen tarkkailu ja oikeat säädöt patteriverkostossa, lämmön jakokeskuksissa ja lämmönsiirtimien korjaukset ja uusinnat</p>	Energian kulutuksen seuranta
<p>Tehostetaan vedenkäyttöä mm. kohdekohtaisella vedenkäytön seurannalla, uusimalla kalusteita sekä tehostamalla vesikalusteiden huoltoa ja vuotojen vähentämistä</p>	Vedenkäytön seuranta

2. KOHTI HIILINEUTRAALIA ENERGIAA

Tavoitteet

Vähennetään rakennusten ja toimitilojen hiilipäästöjä mm. energiatehokkuutta parantamalla, energiankulutusta vähentämällä, lämmityksen ja lämpimän veden hiilineutraalisuutta kehittämällä, jätteen määrää vähentämällä ja lisäämällä kierrätystä.

Toimenpiteet

Seurantatapa / mittari

Huomioidaan sekä uudis- että korjausrakennuttamisessa rakennusten energiatehokkuus

Energiakohtainen seuranta vuositasolla

Kannustetaan hiilineutraalin energian käyttöönottoon vuokratiloissa viestinnällä ja keskusteluin

Vuokrakiinteistöistä %:a käyttää hiilineutraalia energiaa

Kartoitetaan energiatehokkuus, seuranta sekä tarvittavat toimenpiteet kiinteistöissä

Kartoitus tehty

Energiatehokkuus- ja hiilineutraalit energiasopimukset käyttöön sähkösovimuksissa; resurssoidaan energiatalouden asiantuntijaan

Ratkaistaan ja hankitaan ja edistetään rahoitusta (muutostalousarvio/budjetti 2024/hankerahoitus)

Kartoitetaan elinkaarikustannukset ja energiatehokkuus IT-laitteiden, ruokahuollon, välinehuollon ja muiden laitteiden hankinnoissa ja muut toimet energiakulutuksen vähentämiseksi mukaan lukien aurinkovoimalat ja kaukolämpö

Kartoitus tehty ja tulokset käytössä
Kulutuksen tarkastelu uudessa välinehuollon keskuksessa

3. KOHTI VÄHÄHIILISIÄ HANKINTOJA 1/2

Tavoitteet

Hankintojen kautta voidaan vähentää ympäristöhaittoja kartoittamalla ja seuraamalla haittoja ja etsimällä uusia keinoja haittojen vähentämiseksi.

Hankinnan suunnitteluvaiheessa huomioidaan mm. tarvikkeiden, laitteiden, ruoan, palveluiden ja muiden hankintojen kestävän kehityksen, ympäristön ja sosiaaliset kriteerit ja tehdään valintoja palvelun, tuotteen tai laitteen koko elinkaari huomioiden.

Hankinnoissa painotetaan ympäristö- ja sosiaalisia hankintakriteereitä paikallistalouden huomioimiseksi ja kokonaistaloudellisuuden näkökulmasta.

Tavoitteena on hankkia haitta-aineettomia, vähän energiaa kuluttavia ja uudelleen käytettäviä ja kierrätettäviä tuotteita vastuullisilta tavarantai palvelun toimittajilta. Kestävän kehityksen näkökulma on sisällytetty monituottajastrategiaan.

Toimenpiteet

Seurantatapa / mittari

Kestävät ja innovatiiviset hankintakriteerit käytössä

Kyllä / Ei; Hankintojen määrä (kpl/€), joissa kestävän kehityksen kriteerit käytössä

Hyödynnetään KEINO vähähiilisyysakatemian kriteerejä ja tiedolla johtamista

Osallistutaan jatkotyöskentelyyn ja hyödynnetään hankintaspendiä ja –pulssia ja muita tietovarantoja hankintojen kriteereihin

Päivitetään Päijät-Soten hankintaohje kestävän kehityksen kriteerein vuoden 2022 loppuun mennessä

Hankintaohjeessa kestävä kehitys ja vastuullisuus päivitetty

Pyritään hyödyntämään aurinkoenergiaa pelastuslaitoksen toimitilojen energiankäytössä (esim. toimitilojen katot)

Energian kulutus

3. KOHTI VÄHÄHIILISIÄ HANKINTOJA 2/2

Toimenpiteet	Seurantatapa / mittari
Tarkastellaan IT-laitteiden, välinehuollon, lääkintälaitteiden ja muiden laitteiden energiatehokkuutta hankinnoissa	Hankinnoissa kriteerinä energiatehokkuus, kun mahdollista
Selkeät tavoitteet hankintojen ja kilpailutuksen kestävä kehityksen edistymiselle toimialojen vuosisuunnitelmissa (ennakointi, valmistelu, seuranta)	Vuosisuunnitelmissa kestävä kehityksen/vähähiilisyys/vastuullisuus kriteerejä käytössä
Tehostetaan hankittavan IT -tuotteiden ja laitteiden jälkihyödyntämistä ja tarkastelua hankinnoissa	Prosessikuvaus jälkihyödyntämisen vaihtoehdoista
Määritellään yhteiset kriteerit hankittaville laitteille HUS-ERVAn kanssa välinehuollossa - kestävä kehityksen ja standardien kriteerit	Kriteerit käytössä
Kestävien ja pitkän elinkaaren laitteiden hankinta ja ennustettava käyttöikä & käyttö kriteereinä hankinnoissa	Kriteerit käytössä
Pohditaan mahdollisuutta selvittää vastuullisia toimittajia laitteille (EU kriteerit/direktiivit/asetukset/standardit luokituslaitoksilta)	Todentaminen vaikeaa vastuullisuudessa; Selvitetään hankintarenkaiden toiminta vastuullisuudessa
Huomioidaan apuvälinehankinnoissa kestävämpien apuvälineiden hankinta (uudelleen käytettäviä/korjattavia); pitkäaikaisapuvälineet kierrätykseen (esim. lasten apuvälineet pestyt, korjatut ja varaosat apuvälineistä käyttöön)	Hankintakriteereissä kestävät apuvälineet ja apuvälineiden kierrätys
Luodaan mahdollisuuksia oppilaitoksille sekä kuntien ja kaupunkien asukkaille työharjoittelupaikkoja, sosiaalisen työllistämisen paikkoja ja hankintojen kautta työllistämistä	Työllistettyjen määrä / harjoittelijat käytössä & erittäin haluttuja (oppimissopimus käytössä)
Tarkastellaan pelastuslaitoksen ajoneuvojen energiatehokkuutta hankinnoissa	Hankinnoissa yhtenä kriteerinä vähäpäästöisyys, silloin kun mahdollista

4. JÄTTEIDEN LAJITTELUN TEHOSTAMINEN 1/2

Tavoitteet

Jätteiden lajittelu ja edelleen käyttöä ohjaa ja velvoittaa lainsäädäntö, mutta vaikutusta ympäristöön ja ilmastoon voi kasvattaa valitsemalla sopivia tuotteita, palveluiden tiloja ja suunnittelemalla toiminnat ja kuljetukset kestäväällä tavalla sekä riittävällä ohjeistuksella.

Toimenpiteet

Seurantatapa / mittari

Päivitetään jäteohjeet jätelain muutosten mukaiseksi sairaalalla ja kaikissa muissa toimipisteissä

Lajitteluohjeet päivitetty ja jätejakeille ohjeet ja lajittelupisteet

Jätelajien ja jätemäärien seuranta, raportointi ja laskutus sekä toimenpiteet

Toimittajan raportointi jätejakeittain

Vähennetään jätteen määrää vuoteen 2025 mennessä (eri jakeet: bio-, seka-, paperi-, vaarallinen, tietosuoja-, muovi-, elohopea yms. jäte) ja tehostetaan sotekeskusten, henkilöstön tilojen ja asumisyksiköiden jätteen ja biojätteen keräystä

Lajittelun parantaminen ohjein, ohjauksella & raportointi vs tiedolla johtaminen jätteen määrän vähentämisessä

Tehostetaan muovien keräystä jatkojalostukseen ja ruokapalveluissa tuotantokeittiöissä

Omat kiinteistöt kg / €
Vuokrakiinteistöt Kg / €

Suoritetaan pakkausjätteiden sekä jakeiden käsittely sekä lajittelu palveluntuottajan logistiikkakeskuksessa

Pakkausmateriaalien lajittelu ja käsittely pääasiassa logistiikkakeskuksessa

Lisätään henkilöstön tietoisuutta lajittelun merkityksestä pelastuslaitoksella

Ohjeistus ja lajittelupisteet

4. JÄTTEIDEN LAJITTELUN TEHOSTAMINEN 2/2

Toimenpiteet	Seurantatapa / mittari
Lisätään jäteveden lämmön talteenottoa (harmaat vedet) ja esim. huuhteluveden kierrätystä pesuvedeksi, matalalämpöpesua yms. (pesulat)	Veden kulutus
Tietosuojatun materiaalien kierrätys palveluntuottajalle sopimuksen mukaisesti	Sopimuksen mukaisesti toteutettu tietosuojamateriaalien keräys; Tietosuojattujen materiaalien keräyksen kehittäminen kaikissa yksiköissä
Tehostetaan tulostusmateriaalien keräystä toimisto-, yms palveluissa	Palveluntuottajan raportoinnin seuranta
Tehostetaan kertakäyttöjätteen ja tuotannossa syntyvän jätteen oikeaa lajittelua ja kierrättämistä; kemikaalikanisterit & oikea kierrättäminen & hyödyntäminen	Jätesäkkien määrä / sekajäte /erilaatuisten jätesäkkien määrän vähentäminen
Inkontinenssisuojien oikean käytön jatkuva koulutus ja perehdytys	Koulutukset
Varmistetaan lääkejätteen vastuullinen hävittäminen (elohopea keräämisen tehostaminen ja edelleen lähettäminen vastuullisesti)	Seuranta hammashoitolaittain (amalgaamipaikkojen poisto – palautettu jätemäärä)

5. MATERIAALINKÄYTTÖ JA RESURSSIVIISAUS 1/3

Tavoitteet

Resurssiviisaasti hankitaan kestävä, pestävää ja korjattavaa, vähemmän energiaa kuluttavaa tavaraa, suositetaan yhteiskäyttöisiä laitteita ja tuotteita sekä hyödynnetään jo hankittuja kalusteita uusissa tiloissa ja uusille käyttäjille sekä määrätietoisesti lajitellaan raaka-aineeksi kelpaava.

Mahdollisuuksien mukaan etsitään laitteille, tarvikkeille, huonekaluille, tavaroille ja muulle poistumalle uusio-, jälleenkäyttö- tai materiaalivirtojen uudelleenkäyttöä.

Maksimoidaan vastuullisuus organisaation sisällä ja ulkopuolella.

Toimenpiteet

Seurantatapa / mittari

Kartoitetaan laitehankintojen seuranta sekä tarvittavat toimenpiteet

Kartoitus tehty

Vaihdetaan kertakäyttöisyys uudelleen käytettäviin vaihtoehtoihin, milloin järkevää ja matala hiilijalanjälki saavutettavissa (huomioidaan potilasturvallisuus ja logistiikka yms. - kokonaisuus huomioidaan)

Kertakäyttöisyyden vähentyminen, silloin kuin mahdollista

Torjutaan instrumenttien kertakäyttöisyyttä kestävän palvelutuotannon ja ympäristöystävällisyyden perusteiden aina kun mahdollista

Kertakäyttöisyyden vähentyminen, silloin kuin mahdollista

Tarkastellaan välinehuoltoprosessin kustannuksia & kuormitusvaikutuksia vaihtoehtona kertakäyttöisyydelle

Tarkastelu tehty

Vastuullinen kierrätys laitteissa käyttöänsä jälkeen (poistojen määrä n.2/vuosi ka) suun terveydenhuollossa (Lääkelaitelaki)

Hyödynnetään Mööpelimarkettia kalusteiden, tavaroiden ja tarvikkeiden kierrättämiseen, korjaamiseen, uudelleen käyttöön, varaosiin ja raaka-aineena on täysimittaisesti käytössä ja seuranta on toiminnassa

Seuranta kalusteiden, tavaroiden ja tarvikkeiden kierrosta ja kustannuksista toimialojen kanssa; Lahjoitetaan leikkaussali, laitteita ja tarvikkeita Ukrainaan

5. MATERIAALINKÄYTTÖ JA RESURSSIVIISAUS 2/3

Toimenpiteet	Seurantatapa / mittari
Myydään käyttämättömiä laitteita toisille sairaaloille tarpeen mukaan	Myydyt ja lahjoitetut laitteet
Kierrätetään käytöstä poistetut laitteet sähkö-, elektroniikka- ja metallikierrätykseen asianmukaisesti	Varmistetaan laitteiden toimimattomuus
Yhteistyö hankintojen ja toimittajien kanssa pakkausmateriaalien ja innovatiivisten ratkaisujen tuottamiseksi jätteen vähentämiseksi esim. palautus käytön jälkeen	Hankintasopimuksen seuranta (uusiutuvan energian käyttö varastotiloissa; toiminnallisuuden kannalta kestävän kehityksen huomioiminen tuotannossa vuonna 2024)
Mahdollistetaan ulkoinen varastointi optimaalisen ja kustannustehokkaan resurssien käytön, ostamisen ja varastoinnin vuoksi	Käytetään automatiikkaa ja robotiikkaa varastoinnin ja kuljetuksen tehostamiseksi
Huomioidaan materiaalilogistiikan ympäristökuorma ja varmistetaan luotettavat ja joustavat toimijat logistiikkapalveluiden tuottajaksi	Kuljetusreittien optimointi ja vähäpäästöiset kuljetukset
Järjestetään hoitotarvikelogistiikan kokonaiskustannuksiltaan tehokkaaksi ja tarkastellaan mekaanisten laitteiden kuljetus (kotisairaala)	Hyllykierron analysointi ja parantaminen (sotekeskukset); Hyllypalvelujen toimivuus; Tavarankulun tehokkuus; Kertakäyttöisyydestä monikäyttöisyyteen siirtyneet tavarat/laitteet/tarvikkeet

5. MATERIAALINKÄYTTÖ JA RESURSSIVIISAUS 3/3

Toimenpiteet	Seurantatapa / mittari
Minimoidaan IT-hankinnoissa ja materiaalivirroissa materiaalien käyttö huomioimalla tuotteiden elinkaari ja jälkihyödyntäminen - kierrätys	Tehostunut kierrätys
Huomioidaan IT-laitteiden ostossa hyötykäyttö jälkimarkkinoille / ympäristöhyödyt	Jälkihyöty itselle / mittaria ei ole
Tarkastellaan kertakäyttöisyyttä ja kustannuksia – pakkaukset ja monikäyttöiset pakkausmateriaalit välinehuollossa	Tarkastelu tehty ja siirrytty keräkäyttöisyydestä monikäyttöisyyteen
Käytetään vahvempia pakkausmateriaaleja tuotteisiin sopivina materiaaleina ja jotka kestävät prosessin – seurantamittarien luominen; Kokonaiskustannustarkastelut välinehuollossa	Toiminnanohjausjärjestelmän kautta seuranta tarvittaessa
Harvemmin käytettäville välineille pitkäkestoiset steriilipakkaukset – seurantamittarin luominen; Kokonaiskustannustarkastelut	Toiminnanohjauksen kautta voidaan toteuttaa seuranta
Kierrätetään pelastuskalustoa vakinaisilta pelastusasemilta alueen sopimuspalokuntien käyttöön	Seuranta kaluston kierrosta
Myydään käytöstä poistettua kalustoa muille käyttäjille	Kierto- ja poistosuunnitelma Lahjoitetaan kalustoa Ukrainaan
Osallistutaan hyvinvointialueen kemikaalihallinnan kehittämiseen	Kemikaalinhallintajärjestelmä käytössä

6. KEMIKAALIKUORMAN VÄHENTÄMINEN 1/2

Tavoitteet

Vähennetään kemikaalikuormaa ja tehostetaan kemikaalien käytön tarkoituksenmukaisuutta.

Toimenpiteet

Seurantatapa / mittari

Päivitetään kemikaalilista

Kemikaalista päivitetty ja tarkasteluväli määritelty

Tarkastellaan yhdistelmämuovien keräystä (kovetettuina hävitettävä; hampaiden täytteet jätteinä ja kovetettuna) sekä muovien lajittelun & kemikaalien lajittelun tarkastelu ja hävikin vähentäminen

Tarkastelu tehty ja ohjeistus tarkennettu suun terveydenhuollossa

Tarkastellaan ruoantuotannossa ja pesuaineiden hankinnoissa palvelun tuottajalta ja/tai yhtymän asumisyksiköissä kemikaalikuorman vähentämistä

Tarkastelu tehty ja toimenpiteet menossa kemikaalikuorman pienentämiseksi. Tarkastelu ateriapalvelujen osalta palveluntuottajan raportoinnin mukaisesti.

Pesukoneet optimoitu ja validoitu pesuaineiden käytölle välinehuollossa

HIAPRO järjestelmään haitta- ja läheltä piti/vaaratilanteet

Kloorin yms käyttö käyttöturvallisuusohjeiden mukaan välinehuollossa

HIAPRO järjestelmään haitta- ja läheltä piti/vaaratilanteet

Keskitetty pesuainejärjestelmä - oikeat aineet oikeassa paikassa käytössä työturvallisesti (suojaus) välinehuollossa

HIAPRO järjestelmään haitta- ja läheltä piti/vaaratilanteet

6. KEMIKAALIKUORMAN VÄHENTÄMINEN 2/2

Tavoitteet

Vähennetään kemikaalikuormaa ja tehostetaan kemikaalien käytön tarkoituksenmukaisuutta.

Toimenpiteet	Seurantatapa / mittari
Poistetaan ympäristölle haitalliset PFAS-sammutusvaahdot käytöstä ja hävitetään vastuullisesti	Selvityshanke ja toimenpiteet kesken
Vähennetään ympäristökuormaa ja altistusta puun poltosta luopumalla sammutustoiminnan harjoittelussa, otetaan kaasutoiminen harjoitustalo käyttöön	Kaasutoiminen harjoitustalo (hanke 2024)
Pelastuslaitoksella on käytössään erityinen sähköautojen sammutuslava, joka mahdollistaa sammutusvesien hallitun keräämisen	Käyttötilasto
Käytetään mahdollisimman ympäristöystävällisiä pesuaineita varustehuollossa	Tarkastelu vielä tekemättä

7. LÄÄKKEIDEN YMPÄRISTÖVAIKUTUSTEN VÄHENTÄMINEN

Toimenpiteet	Seurantatapa / mittari
Yksiköiden yhteistyönä yksiköiden lääkevarastojen varastohallinnan parantaminen älylääkekaapein	Älylääkekaappien määrän lisääminen; 14 osaston lääkehuoneiden lääkevarastot ovat apteekin varastoa ja hallinnassa; osastojen lääkehävikki siirtyy apteekin lääkehävikkinä (hävikki voi nousta hetkellisesti); taloudellinen etu hävikin pienentämisessä
Varmistetaan lääkejätteen vastuullinen hävittäminen (elohopea keräämisen tehostaminen ja edelleen lähettäminen vastuullisesti)	Seuranta hammashoitolaittain (amalgaamipaikkojen poisto – palautettu jätemäärä)
Vähennetään lääkehävikkiä mm. varastojen hallinnan kautta ja huomioimalla lääkehävikin ehkäisy lääkemääräyksissä	Hävikkimäärä vähentynyt
Huomioidaan lääkkeiden tarpeenmukaiset pakkauskoot asiakkaille	Hankinnat ja toteutuminen
Hankintakriteereihin lääkkeille hiilineutraalisuustavoitteet, silloin kun mahdollista	Hankintakriteerien toteutuminen
Antibioottipumput käytössä laajemmin (ilman sähköä 24h alipaineella);	Antibioottipumppujen määrä

8. RUOKAPALVELUJEN HÄVIKIN VÄHENTÄMINEN

Tavoitteet

Vähennetään ruokahävikkiä ja edistetään ruokasuositusten mukaista ravitsemusta.

Toimenpiteet

Seurantatapa / mittari

Hävikkiruoan vähentäminen toimenpitein ruokapalveluissa

Seurataan ruokapalvelujen sopimuksen ja ravitsemussuositusten mukaisesti

Ruokapalvelujen hankintakriteereissä
Kotimaisuus; Ravitsemussuositusten mukaiset hankinnat ja ruokapalvelut

Ruokapalvelujen tuottaja vastaa sopimuksen mukaisesti

Kasvisruuan määrän lisääminen; Lähiraaka-aineiden käytön lisääminen; Kausituotteiden lisääminen; Luomutuotteiden lisääminen; Punaisen lihan vähentäminen; Kotimaisuusasteen nosto

Ravitsemussuositusten toteutuminen, kotimaisuusaste; kausituotteiden määrä, luomutuotteiden määrä. Ruokapalvelujen tuottaja vastaa sopimuksen mukaisesti.

Ruokapalvelujen uusi tuotantotapa: ruokavaunut
Logistiikka ja yksiköt päivittäin / ruoan toimittaminen kylmänä - joustavuus ja kustannukset, ympäristö

Ennakointi ja menekien seuranta; ruoan laatu; joustavuus; asiakaspalaute toiminnasta, laatu (maku, väri, tuoksu, kuumuus), dieettiannokset ja erikoisruokavalio; Omavalvonta mukana ruokatuotannossa

9. LOGISTIIKKA JA LIIKKUMINEN VÄHÄHIILISEKSI 1/2

Tavoitteet

Kuljetuksen ja matkustamisen ilmastovaikutukset ovat selvillä ja aktiivista ja julkista liikennettä tuetaan ja kannustetaan.

Matalapäästöisiin liikenteeseen satsataan (potilaiden kuljetukset ja kotipalvelut, kuljetuspalvelut ja muut kuljetukset; sähkötolpat ja muut latausmahdollisuudet, työmatkalippu; työsuhdepyörät, yhteiskäyttöiset pyörät, leasing pyörät; kimppatyömatkat).

Toimenpiteet

Seurantatapa / mittari

Tuetaan työmatkamatkustamiseen työsuhdelippuja, työsuhdepyöriä, yhteiskäyttöisiä pyöriä ja potkulautoja sekä leasing pyöriä työajan matkoihin (mm. Kotihoito-, kotikuntoutuspalvelut) ja edistetään joustavia työaikoja

Työsuhdepyörien määrä; yhteiskäyttöisten pyörien määrä ja lisävarusteet; pyöräpysäköinnin, sähköpyörien lataamis- ja säilytysmahdollisuuksien ja suihku- ja vaatesäilytystilojen sijainti ja käyttö

Tarkastellaan potilaiden & asiakkaiden liikkumista yksiköitä lakkautettaessa/toimintoja keskitettäessä tai palveluja vähennettäessä (julkinen liikenne ja palveluiden saatavuus & saavutettavuus)

Saavutettavuuden ja saatavuuden etukäteisarviointi suoritettu/ keskitettävä palvelu

Siirrytään Euro 6- standardiin sopimuksen aikana ja vaiheittainen siirtyminen käyttövoimassa hybridautoihin; Optimoidaan kuljetusreitit vähähiilisyiden näkökulmasta

Hybridautot käytössä; ajetut kilometrit

Lisätään sähkölatauspisteitä toimipisteisiin
Lisätään Sotekeskuksiin sähkötolpat latauksiin (Hartola, Heinola, Sysmä, Orimattila, Iitti -hybridautoille)

Sähkölatauspisteiden määrä toimipisteiden määrään

9. LOGISTIIKKA JA LIIKKUMINEN VÄHÄHIILISEKSI 2/2

Toimenpiteet	Seurantatapa / mittari
Optimoidaan kuljetusreitit vähähiilisyyden näkökulmasta ruokapalveluissa, potilaskuljetuksissa, kotisairaalassa, kotipalveluissa, kuntoutuspalveluissa ja hankintojen logistiikkapalveluissa	Palveluiden logistiikan kokonaistarkastelu; Kilometrien määrä / asiakaskäynnit
Vähennetään liikkumistarvetta lisäämällä etätyötä ja hybridityömalleja työasiointiin ja panostetaan etäneuvottelumahdollisuuksien kehittämiseen	Henkilöstöstrategian mukaisesti seuranta
Lisätään etävastaanottojen ja digitaalisten palveluiden laatua, vaikuttavuutta ja saavutettavuutta	Etäpalvelujen saatavuus ja saavutettavuus
Sähköistetään osa pienajoneuvokalustosta (esim. pelastuslaitoksen tarkastusautot)	Sähköajoneuvojen määrä
Lisätään hybridiajoneuvojen määrää pelastuslaitoksella mahdollisuuksien mukaan	Hybridiajoneuvojen määrä
Lisätään sähkölatauspisteitä pelastusasemille	Latauspisteiden määrä
Kannustetaan henkilöstöä vähähiiliseen työmatkaliikennöintiin	

10. LUONNON MONIMUOTOISUUDEN EDISTÄMINEN

Tavoite

Maksimoidaan viheralueiden laatu ja hyödyntäminen sairaala-alueilla

Asumisyksiköissä ja mahdollisuuksien mukaan viherretään rakennusten ympäristöjä luonnon monimuotoisuuden edistämiseksi.

Terveysten ja hyvinvoinnin edistämiseksi käytetään viheralueita, puistoja ja luontokohteita ja hyödynnetään Luontoaskel terveyteen - ohjelman toimintoja.

Toimenpiteet

Seurantatapa / mittari

Määritellään viheralueiden, puistojen ja hyödyntämättömien alueiden kehittämissuunnitelma, joka tukee luonnon monimuotoisuutta ja alueiden ylläpitoa, hyödyntämistä ja kehittämistä (esim. viherseinät, luonnonkukat, viherkatot jne) yhteistyössä Päijät-Hämeen kuntien ja kaupunkien kanssa.

Kehittämissuunnitelma tehty

Hyödynnetään viherrakenteita, kuten viherkatot ja kasvillisuutta varjostamaan erityisesti asumispalveluyksiköitä

Viherrakenteiden määrä

Lisätään luontokuvia ja luontoaiheita potilas- ja asiakastiloihin hyvinvoinnin edistämiseksi

Luontokuvia ja luontoaiheita lisätty eri toimipisteisiin

Lisätään kokouksia, palavereja jne. Luonnossa ja etätyöpisteitä luonnossa; kehityskeskusteluja kävellen ja luonnossa

Kokousten järjestäminen luonnossa;

Hyödynnetään palvelutalojen ympäristöt luontoretkille ja aistihuoneet palvelutaloissa sekä luonnonaiheet&-äännet (sävelsirkku)

Tavoitteiden toteutuminen palvelutaloissa mahdollisuuksien mukaan

11. VIESTINTÄ, VAIKUTTAMINEN JA OSAAMISEN KEHITTÄMINEN

Tavoitteet

Seuraa, ennakoi ja viestii ympäristöohjelmasta, toimenpiteistä ja vaikutuksista henkilöstölle. Verkostoituu, kehittää ja jakaa yhdessä Päijät-Hämeen hyvinvointialueen henkilöstön kanssa tietoja, taitoja ja hyviä käytäntöjä ympäristöohjelman toimenpiteistä ja viestiin sidosryhmissä. Valintoja tukee tietoisuus, osaaminen ja koulutus valintojen vaikutuksesta ja hyvinvoivan ympäristön arvostaminen. Kehitetään kestävästä kehityksestä ja ympäristöohjelman raportointia

Toimenpiteet

Seurantatapa / mittari

Laaditaan hyvinvointialueen kestävästä kehityksestä viestintäsuunnitelma ja edistetään terveyttä ja hyvinvointia ympäristötekona

Viestintäsuunnitelma

Viestitään säännöllisesti eri kanavissa hyvinvointialueen kestävästä ja ympäristökuormaa vähentävistä palveluista

Artikkelien, blogien ja postausten määrät ja jaot

Lisätään näkyvyyttä kestävässä ja ympäristökuormaa vähentävässä palvelutuotannossa ulkoisessa viestinnässä 3 kertaa vuodessa

Ulkoisen viestintä ja tiedotteet

Osallistutaan ja vaikutetaan sisällöllisesti hyvinvointialueen ja maakunnallisissa, kansallisissa ja kansainvälisissä verkostoissa

Tapaamiset ja esitykset; sopimukset & julkilausumat yms vaikuttamisen keinot

Koulutetaan henkilöstöä kestävyys- ja ympäristötietoiseksi: kestävästä kehityksestä vastaavat koulutettu toimintayksiköissä ja yhteistyöryhmä kokoontuu säännöllisesti

Jatkokoulutukseen osallistuvien määrä kestävästä kehityksestä vastaavista vuosittain

Henkilöstön perehdytysmateriaaleissa on kestävästä kehityksestä osio eri työtehtävien huomioiden

Materiaalit saatavilla PÄTEVÄssä

Kehitetään raportointia ja tiedon keruuta hyvinvointialueen toimista

Raportoinnin tiedon keruun kehittäminen edistynyt

TOIMEENPANON SEURANTA

SEURANTA

Toimenpiteiden toteutumisen seuranta

Ohjelma sisältää kymmeniä toimenpiteitä vastuutahoineen ja aikatauluineen. Toimenpiteiden vastuutahot, eli tulosalueet edistävät ohjelman toimenpiteitä, jotka raportoivat edistymisestä säännöllisesti. Kestävän kehityksen päällikkö kokoaa seurantatiedon ja valmistelee raportoinnin hyvinvointialueen johtoryhmää varten.

Kestävän kehityksen yhteistyöryhmä seuraa ohjelman toimeenpanoa ja edistymistä ja raportoi tilanteesta hyvinvointialueen johtoryhmälle.

Viestintä ja koulutus edistävät toimeenpanoa

Viestinnällä ja koulutuksella on tärkeä rooli toteutuksessa ja tavoitteidemme saavuttamisessa. Koulutamme henkilöstöä ohjelman tavoitteista, merkityksestä, käytännön toteutuksesta ja tuloksista.

Hiilijalanjäljen seuranta

Hiilijalanjäljen laskeminen säännöllisesti ja sen seuranta todentaa toimeenpanon etenemistä ja oleellisten numeeristen mittareiden kehitystä ja tuottaa ajantasaisen tilannekuvan. Hiilijalanjäljen seurantalaskenta 2025.

LIITTEET

1. HIILIJALANJÄLJEN LASKENNASTA
 2. KOULUTUS JA YHTEISTYÖMALLI
 3. YMPÄRISTÖLAINSÄÄDÄNTÖ
-



Päijät-Hämeen
hyvinvointialue

1. HIILIJALANJÄLJEN LASKENNASTA



Päijät-Hämeen
hyvinvointialue



TAVOITTEET

- PHHYKY:n kestävän kehityksen asiantuntijaverkosto on luotu ja toiminnassa
- Tietoisuus kestävän kehityksen toimista on ammattilaisten käytössä ja toimeenpano käynnissä (ekotukihenkilöt)
- Seurataan ja raportoidaan kestävän kehityksen indikaattoreita vuosikertomuksessa
- Ympäristöjohtamisen käytäntöjä kehitetään
- Suunnitelma käyttöönottamisesta: Ympäristösertifikaatti hallintajärjestelmä ISO 1400114

INDIKAATTORIT

- Henkilöstön **kestävyystietoisuus** tuotannossa ja kehittämisessä
- Kestävät ja innovatiiviset **hankintakriteerit** käytössä (K/E)
- **Energiatehokkuus** ja muut toimet energiakulutuksen vähentämiseksi
- **Kemikaalikuorma**, energiatehokkuus, **laitehankintojen seuranta**
- Prosessit, joissa **ilmastovaikutukset arvioitu** koko prosessin ajalta kansalaisesta tuottajaan
- **Digitaalinen terveys** tukijana ja **kestävä HYTE-toiminta**

TODENTAMINEN

- Synergian luominen alueen muiden toimijoiden kanssa kestävän kehityksen toimissa
- Kestävät ja innovatiiviset hankintakriteerit käytössä
- Hiilijalan jäljen ja kädenjäljen laskeminen palvelutuotannossa
- Kemikaalikuorman, energiatehokkuuden seuranta käynnissä
- Digitaalinen terveydenhuollon ja terveyden edistämisen ratkaisujen vaikutusten seuranta kestävyyden näkökulmasta

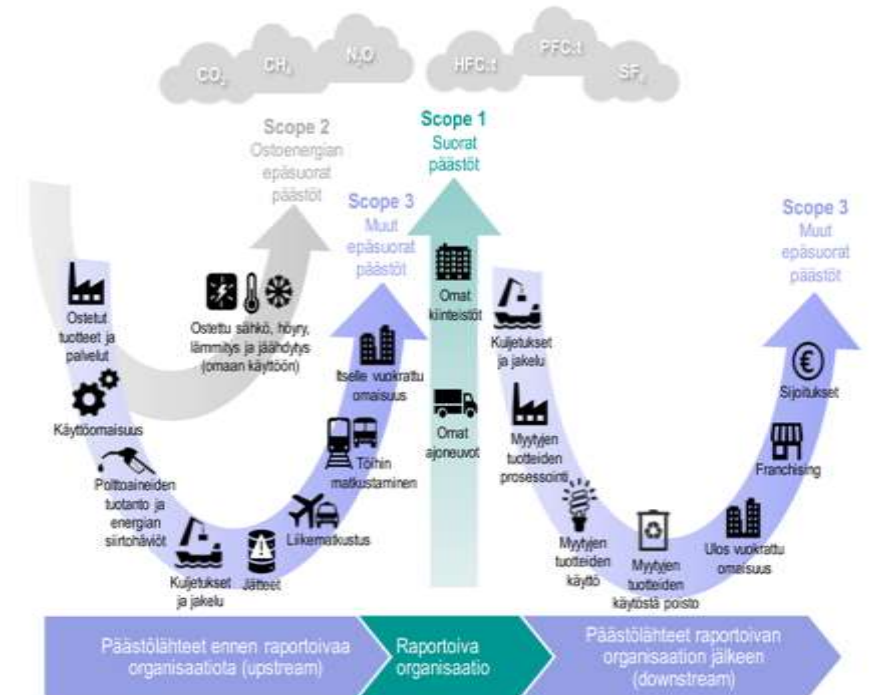
Terveydenhuoltosektorin hiilijalanjälki

- Terveydenhuoltosektorin globaalina ominaispiirteenä tarve suurelle rakennus- ja kiinteistökannalle ja sitä kautta energian käytölle
- Myös rakentaminen, materiaalien käyttö ja kuljetukset sektorilla merkittävä päästölähde
- Sosiaali- ja terveydenhuollon hiilijalanjälki Suomessa: 3,5 Mt CO₂e ja osuus 5,0 % (2019*)
- Suomen julkisten hankintojen hiilijalanjälki: 8,3 Mt CO₂e (2015)
 - Sairaanhoidopiirien osuus 1 Mt CO₂e
 - Iso osa hankintoihin ja hankintaketjuihin liittyvistä päästöistä syntyy Suomen ulkopuolella



Päijät-Sote:n hiilijalanjälki

Analyysin taustalla hyödynnettiin ekologisten vaikutusten arviointikehikkoa ja Green House Gas (GHG) -protokollassa esitettyjä periaatteita



Päijät-Soten hiilijalanjälki

Toimenpidekartta

- Kestävyyttä ja ympäristövaikuttavuutta parantavien toimien suunnittelussa käytettiin toimenpidekarttaa
- Toimenpidekartassa on kuvattu keskeisimmät toiminnot ja toiminnat ryhmiteltynä päästövähennys- ja ympäristötoimien suunnittelun näkökulmasta

Kiinteistöt ja rakentaminen	Hankinta ja logistiikka	Kuljetukset ja liikkuminen	Palvelutuotanto	Henkilöstön liikkuminen
<ul style="list-style-type: none">• Keskussairaala (100.000 m²)• Vuokratut tilat (200.000 m²)• Rakennus- ja purkuhankkeet (Keskussairaala: RV7 ja RV8)	<ul style="list-style-type: none">• Materiaalihankinta• Logistiikka• Sairaala-apteekki	<ul style="list-style-type: none">• Ajoneuvo- ja kuljetuskalusto• Ajetut kilometrit ja ajoneuvojen lukumäärä	<ul style="list-style-type: none">• Terveysasemat• Vastaanotto toiminta• Perhe- ja sosiaalipalvelut: vammaispalvelut• Kotiin vietävät palvelut• Ikäntyneiden palvelut ja kuntoutus• Ravitsemispalvelut• Pesulapalvelut• IT-palvelut• Akuutti 24 (ensihoito ja kotisairaala)	<ul style="list-style-type: none">• Päivittäiset työmatkat• Muut matkat

Päijät-Soten hiilijalanjälki

Kuljetusten päästöt 2021

	Akuutti 24 yhteensä	Kotipalvelut	Päijät-Sote yhteensä
Ajetut kilometrit, km	1 825 081	197 500	2 022 581
CO ₂ ekv-päästöt, kg	332 103	25 663	357 766

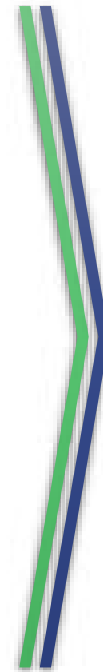
- Yhteensä kuljetusten ajetut kilometrit 2021 olivat noin **2 000 000 km** ja vastaavat kokonaisCO₂-päästöt noin **360 tonnia (CO₂ekv)**
- Akuutti 24:n kuljetusten ajetut kilometrit 2021 olivat noin 1 800 000 km ja vastaavat kokonaisCO₂-päästöt noin 330 tonnia (CO₂ekv)
- Kotipalvelujen ajetut kilometrit 2021 olivat noin 198 000 km ja vastaavat kokonaisCO₂-päästöt noin 26 tonnia (CO₂ekv)



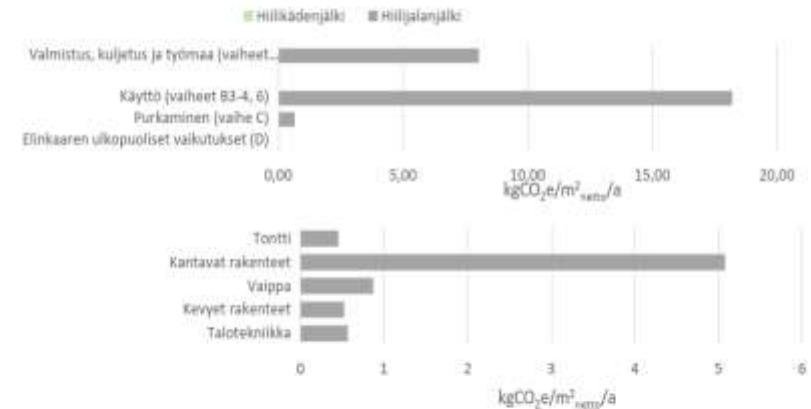
Päijät-Soten hiilijalanjälki

Rakennuksen (Rv7) hiilijalanjälki

- Laskenta tehty YM:n arviointityökalulla
- Elinkaari 50 vuotta
- Sairaalahöyryllä merkittävä vaikutus energiankulutukseen
- Elinkaaren päästöt **37 126 tnCO₂e**
- Vertailun vuoksi
 - Omakotitalo: 70 tn CO₂e
 - Kerrostalo: 21 600 tnCO₂e
 - Suomi: 50 MtnCO₂e vuonna 2020 (Tilastokeskus)



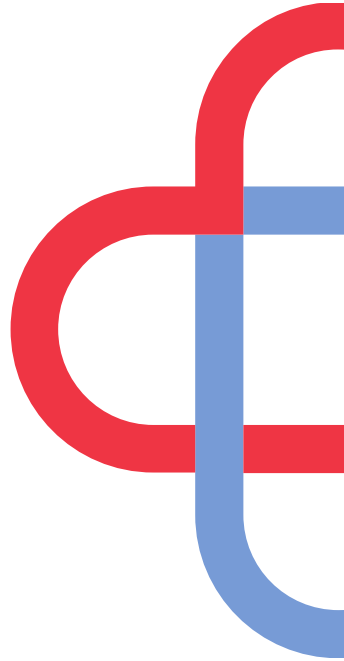
Elinkaariarvioinnin tulokset	Hiilijalanjälki tn CO ₂ e	Hiilikädenjälki tn CO ₂ e
Elinkaaren aikana syntyvät kokonaispäästöt (A-D)	37 126	
	kg CO ₂ e/m ² _{netto} /a	kg CO ₂ e/m ² _{netto} /a
Vuotuiset päästöt lämmitettyä nettoalaa kohden (A-D)	26,95	
Valmistus, kuljetus ja työmaa (vaiheet A1-5)	8,06	
Tontti	0,46	
Kantavat rakenteet	5,08	
Vaippa	0,88	
Kevyet rakenteet	0,53	
Talotekniikka	0,57	
Käyttö (vaiheet B3-4, 6)	18,22	
Purkaminen (vaihe C)	0,67	
Elinkaaren ulkopuoliset vaikutukset (D)		



Päijät-Sote hiilijalanjälki

Yhteenveto ja suositukset

- Päijät-Sote on ympäristö- ja ilmastotyössä jatketaan edelleen työn suositusten pohjalta
 - **Panostetaan rakentamisen ja kiinteistöjen ympäristövaikutusten huomioon ottamiseen, sillä toimiala on infrastruktuuri-intensiivinen ja Päijät-Sotella on meneillään ja suunnitteilla isoja rakennushankkeita**
 - **Päivitetään henkilöstön ympäristökoulutus ja toimintaohjeiden tavoitteena koko henkilöstön ympäristötietoisuuden lisääntyminen**
 - **Vahvistetaan edelleen hankinnan ja logistiikan roolia kestävyuden edistämisessä, sillä merkittävä osa Päijät-Soten päästöistä aiheutuu materiaaleista ja laitteista**
 - **Tehostetaan edelleen potilaiden ja asiakkaiden kuljetuksia ja kannusteita henkilökunnan liikkumisen ympäristövaikutusten vähentämiseksi**
 - **Jatketaan energia- ja vesi-intensiivisten palveluiden resurssitehokkuuden toimia**



2. KOULUTUS JA YHTEISTYÖMALLI



Päijät-Hämeen
hyvinvointialue

TIETOISUUS KESTÄVÄN KEHITYKSEN TOIMISTA ON AMMATTILAISTEN KÄYTTÖTOIMEENPANO KÄYNNISSÄ - KOULUTUS



**KESTÄVÄN
KEHITYKSEN**
tavoitteet

Kestävän kehityksen ja ympäristöohjelman yhteistyömalli

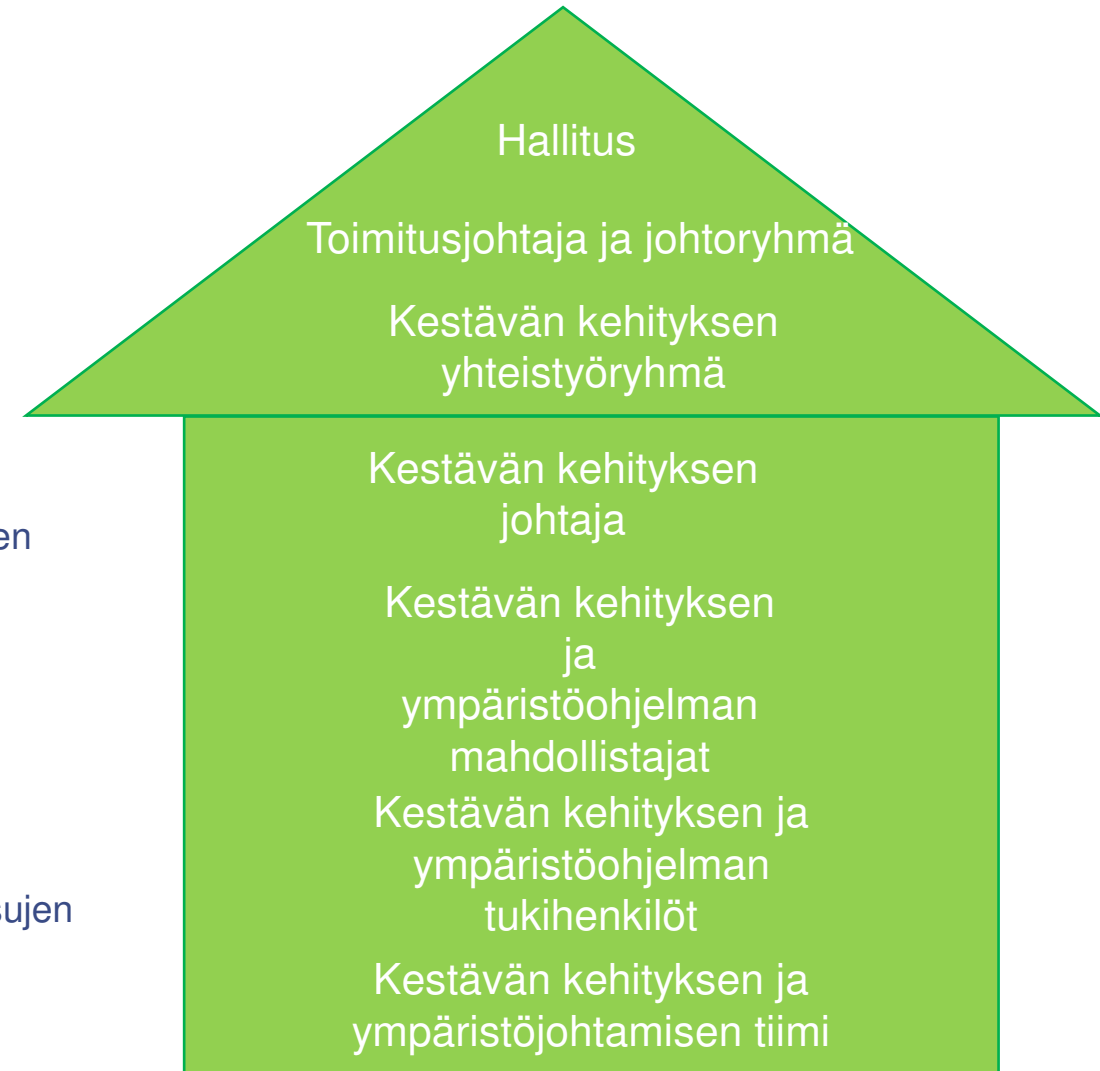
Tavoitteena on, että Päijät-Hämeen hyvinvointialueen kestävän kehityksen ja ympäristöohjelman asiantuntijaverkosto on luotu ja toiminnassa sekä tietoisuus kestävän kehityksen ja ympäristöohjelman toimista on ammattilaisten käytössä (tukihenkilöt)



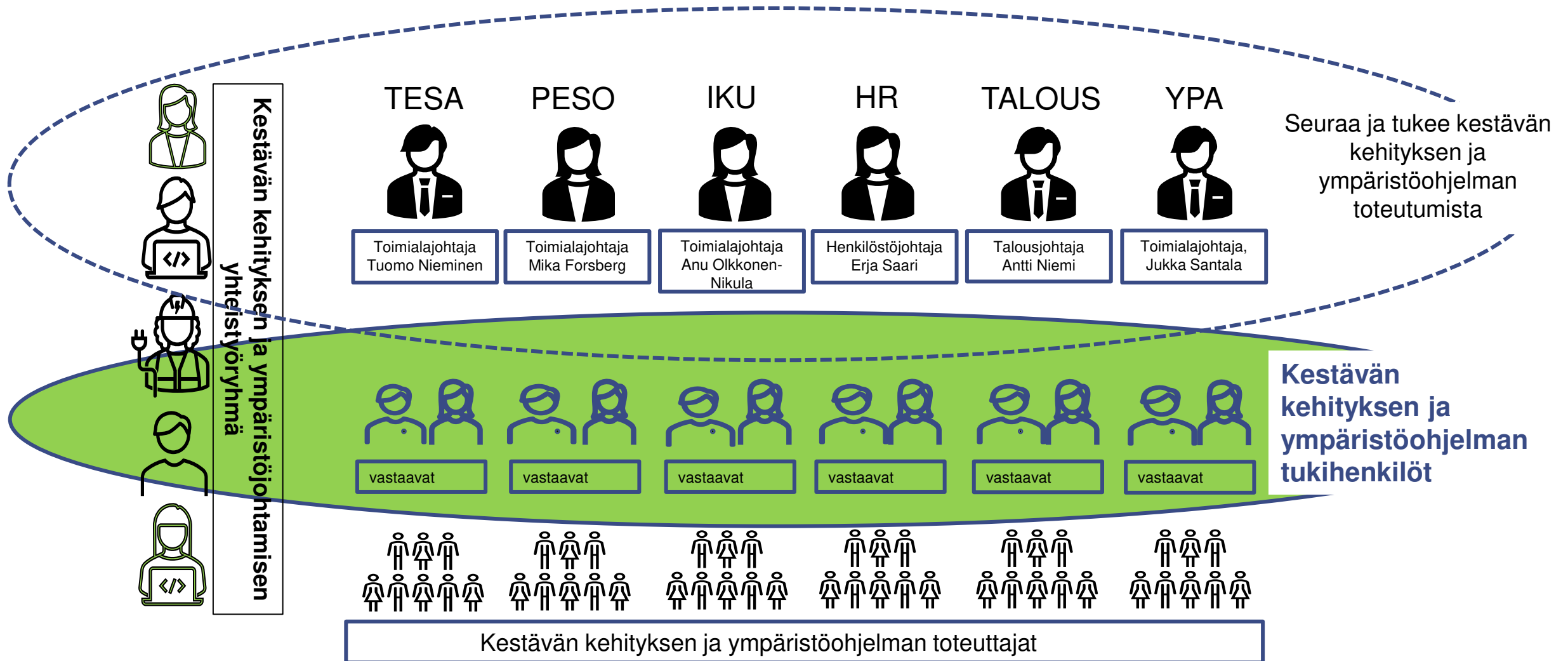
Yhteistyömallin tavoitteet

Yhteistyömallin tavoitteena on varmistaa, että

- Kestävä kehitys ja ympäristöohjelman toimeenpano perustuu tietoon ja toimeenpano on tehokasta ja läpinäkyvää
- Kestävä kehitys ja ympäristöohjelma huomioidaan organisaation arjessa päivittäin eri toiminnoissa
- Luodaan synergiaa alueen muiden toimijoiden kanssa kestävän kehityksen toimissa
- Käytetään kestäviä ja innovatiivisia hankintakriteerejä
- Vähennetään hiilijalan ja –kädenjälkeä palvelutuotannossa
- Vähennetään kemikaalikuormaa, lisätään energiatehokkuutta
- Seurataan digitaalisen terveydenhuollon ja terveyden edistämisen ratkaisujen vaikutusten ja toimenpiteitä kestävyuden ja hyvinvoinnin näkökulmasta



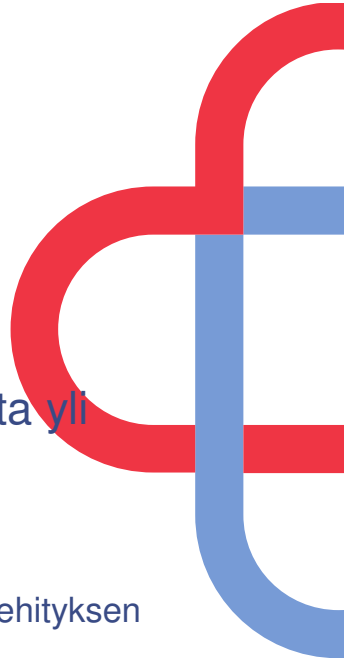
Kestävän kehityksen ja ympäristöohjelman yhteistyömalli (LUONNOS)



Yhteistyömallin roolit ja käytännöt

Roolit

- Kestävän kehityksen tukihenkilöt
 - tärkein tehtävä on edesauttaa kestävän kehityksen ja ympäristöohjelman käytännön toteutusta yli tulosalueiden ja toimialojen toimintatasolla
- Kestävän kehityksen ja ympäristöohjelman mahdollistajat
 - Tärkein tehtävä on vastata oman alueensa kestävän kehityksen ja ympäristöohjelman toteuttamista ja edistää kestävän kehityksen kulttuuria
- Kestävän kehityksen ja ympäristöohjelman tiimi
 - Tuntee oman tulosalueensa prosesseja ja sitä kuinka kestävän kehityksen ja ympäristöohjelman tehtäviä toteutetaan ja hyödynnetään päivittäisessä työssä
- Kestävän kehityksen ja ympäristöjohtamisen yhteistyöryhmä
 - Tukee ja edistää kestävän kehityksen ja ympäristöohjelman kehittämistä ja toteuttamista koko yhtymässä
 - Tärkein tehtävä on varmistaa yhtymätasoisien kestävän kehityksen ja ympäristöohjelman toteuttaminen
 - Edistää kestävän kehityksen ja ympäristöohjelman jatkuvaa kehitystä sekä tiedon hyödyntämistä



Kestävä ja ympäristökuormaa vähentävä palvelutuotanto: Kestävän kehityksen ja ympäristöohjelman tukihenkilöt SUUNNITELMA

1. Tukihenkilöiden nimeäminen ja ilmoittautuminen

- Keskustelu ja hyväksyntä HR ja toimialajohtajat
- Ohjeet valinnasta ja yksiköistä/toiminnoista
- Sopiminen ajankäytöstä
- Vaatimukset: Tukihenkilöllä ei tarvitse olla aiempaa kokemusta ympäristöasioiden hallinnasta, vaan hänet koulutetaan tehtäväänsä. Tukihenkilö hoitaa tehtäväänsä muun työnsä ohella. Vapaaehtoinen, kiinnostunut
- Toimikausi: 1-2v
- Edellytykset: Johdon tuki; budjetti
- Tukihenkilön tehtävät: toimintasuunnitelman laatiminen vuosittain; koulutuksiin osallistuminen; työn raportointi/jakaminen.

2. Koulutuksen sisältö

Kestävän kehityksen toiminta

- Kestävä kehitys ja ympäristövastuu on osa toimintaa; Johdon tuki; Kaikkien asia ja kaikki mukaan
- Muutoksen tekeminen: oppiminen, viestintä, motivointi ja verkostoituminen

Toimintaohjeita

- Energiansäästö, jätteiden lajittelu, hankinnat, ruoka, liikenne ja liikkuminen / Agenda 2030: sosiaalinen, taloudellinen, ekologinen ja kulttuurinen kestävyys

Globaalit ympäristöongelmat ja ratkaisut

- Ongelmat: Kuluttaminen, ilmastonmuutos, luontokato, luonnonvarojen liikakäyttö, kemikalisoituminen, otsonikato
- Ratkaisut: Kiertotalous, kohtuus

Tukihenkilötoiminnan suunnittelu työpaikalla

3. Tukihenkilön tehtävät

- Koulutautuu toiminnan peruskoulutuksessa ja jatkokoulutuksissa;
- selvittää työpaikkansa ympäristöasioiden tilan ja kehittämistarpeet yhteistyössä esihenkilön ja kestävän kehityksen vastuuryhmän kanssa;
- osallistuu työpaikkansa kestävän kehityksen tavoitteiden asettamiseen
- opastaa ja kannustaa kollegoitaan vastuulliseen toimintaan kuten energiansäästöön ja energiatehokkuuteen, jätteen määrän vähentämiseen ja lajitteluun sekä kestäviin liikkumis- ja ruokavalintoihin;
- huolehtii tavoitteiden toteuttamisen seurannasta, arvioinnista ja raportoinnista yhdessä esihenkilön kanssa;
- tiedottaa tavoitteiden etenemisestä työyhteisölle;
- verkostoituu muiden tukihenkilöiden ja kestävästi kehitystä edistävien asiantuntijoiden kanssa.

3. YMPÄRISTÖLAINSÄÄDÄNTÖ



Päijät-Hämeen
hyvinvointialue

YMPÄRISTÖLAINSÄÄDÄNTÖ

- Ympäristönsuojelulaki 527/2014
- Valtioneuvoston asetus ympäristönsuojelusta 713/2014
- Jätelaki 646/2011
- Valtioneuvoston asetus jätteistä 978/2021
- Valtioneuvoston asetus pakkauksista ja pakkausjätteistä 1029/2021
- Valtioneuvoston asetus eräistä muovituotteista 19.8.2021/771
- Valtioneuvoston asetus paristoista ja akuista 520/2014
- Valtioneuvoston asetus sähkö- ja elektroniikkalaiteromusta 519/2014
- Kemikaalilaki 599/2013
- CLP-asetus, EY N:o 1272/2008
- Valtioneuvoston asetus kemiallisista tekijöistä työssä 715/2001
- REACH-asetus, EY N:o 1907/2006

